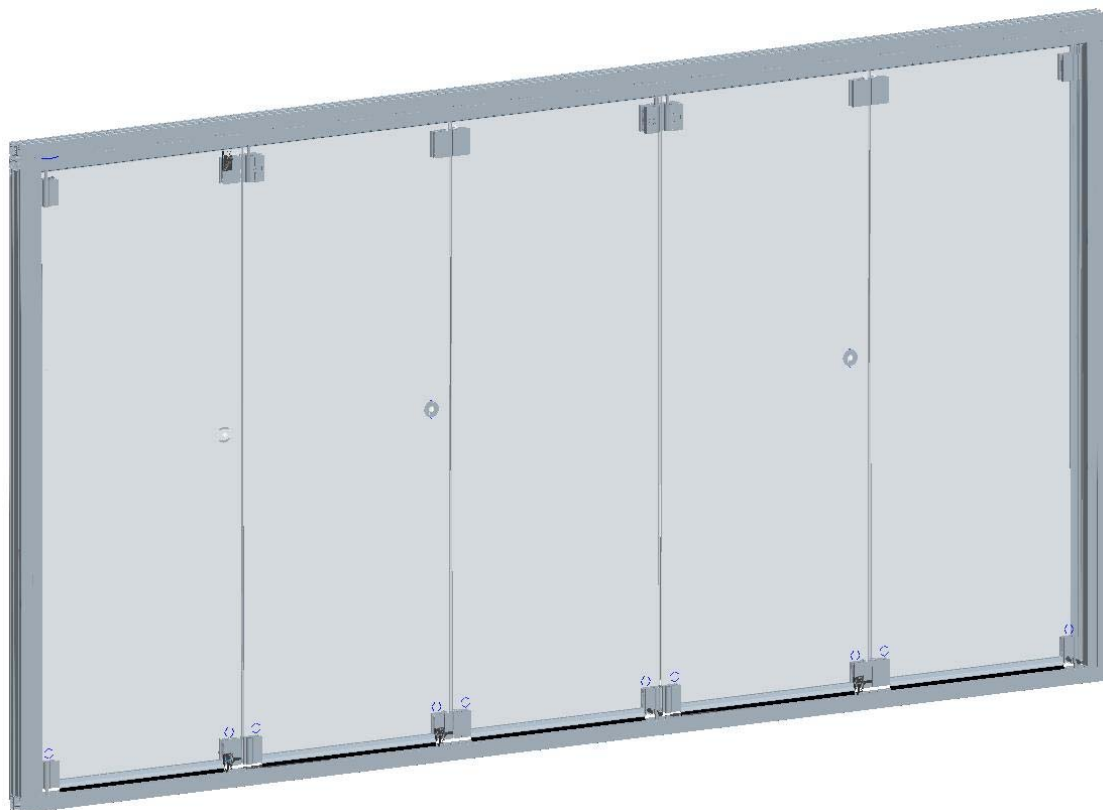


Onderhouds- en gebruiksaanwijzing

Multicomfort vouwwand w49-c



Belangrijke instructies voor vakhandelaren en eindgebruikers

Vóór ingebruikname volledig doorlezen!
De handleiding moet bij de eindgebruiker blijven



116488

1	Inhoudsopgave	
1	Inhoudsopgave.....	2
2	Lezen van de onderhouds- en gebruiksaanwijzing	4
2.1	Waarschuwingen.....	4
2.2	Tips en aanbevelingen	4
2.3	Uitleg van de tekens.....	5
3	Veiligheidsinstructies.....	5
3.1	Algemene veiligheidsinstructies	5
3.2	Reglementair en veilig gebruik	5
4	Beschrijving van bouw en werking.....	6
5	Onderhoud	7
5.1	Schoonmaken	7
5.2	Algemene informatie over schoonmaken	7
5.3	Schoonmaken van de aluminiumdelen en -profielen met poedercoating	7
5.4	Schoonmaken van de beglazing	7
5.5	Schoonmaken van het onderste geleiderprofiel.....	8
5.6	Schoonmaken van de roestvrij stalen delen	8
5.7	Schoonmaken van de waterafvoer goten	9
5.8	Belangrijke aanwijzingen voor de wintermaanden	9
5.9	Onderhoudswerkzaamheden	9
6	Gebruiksaanwijzing	10
6.1	Veiligheidsinstructies.....	10
6.2	Bediening bij harde wind	11
6.3	Benodigde kracht voor gebruik en snelheid van verschuiven	11
6.4	Handgreep varianten.....	12
6.5	Positie van de magneten.....	12
6.6	Overzicht van de vergrendelingsmogelijkheden van de vleugelvarianten	13
6.7	Openen van de installatie	14
6.7.1	Openen van de vergrendelingen/storm-beveiligingen	14
6.7.2	Openen van een aan de zijkant bevestigde vleugel/vleugelpaar	15
6.7.3	Vastklikken van een vleugelpaar in de V-positie	16
6.7.4	Vastklikken van een vleugelpaar in het parkeerstation.....	17
6.7.5	Parkeren van de vleugel buiten het parkeerstation	18
6.7.6	Voorbeelden voor het openen van de installatie	19

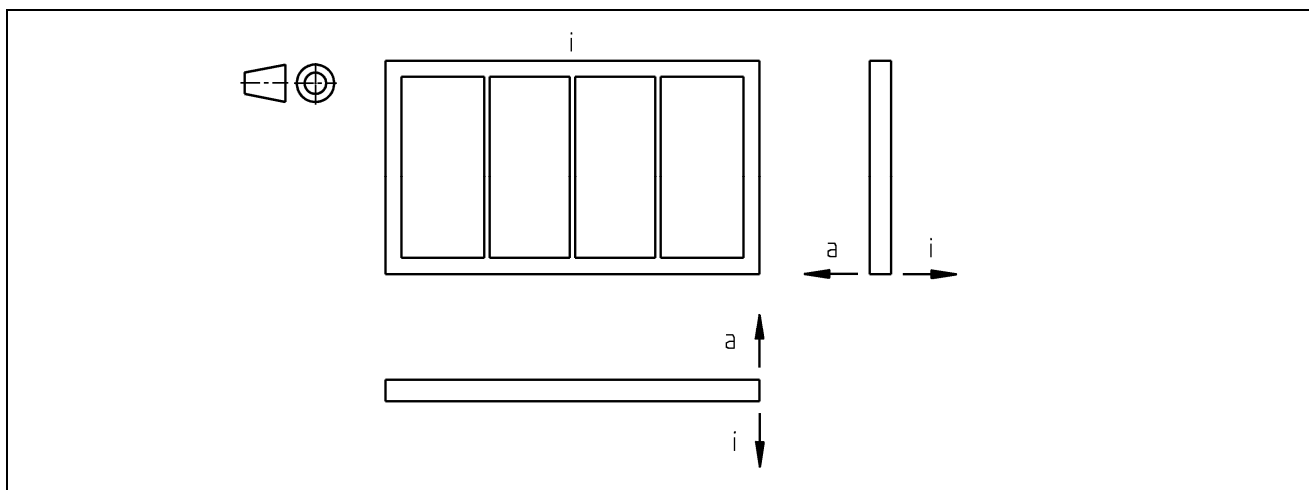
6.8	Sluiten van de installatie.....	20
6.8.1	Losklikken van een vleugelpaar uit het parkeerstation	20
6.8.2	Losklikken uit de V-positie, vastklikken in de gesloten positie	22
6.9	Om de 90° hoek schuiven van een vleugelpaar	23
6.10	Montage van de spleetdichtingen (optioneel)	25
7	Opengewerkte afbeelding van de Multicomfort vouwwand w49-c.....	26
8	Technische/productie-gerelateerde kenmerken.....	28
9	Fouten verhelpen	30
10	Verwijdering	32
11	Andere weinor producten	32

2 Lezen van de onderhouds- en gebruiksaanwijzing

De onderhouds- en gebruiksaanwijzing moet vóór het eerste gebruik van de onderbouwelementen gelezen worden. Voor de veiligheid van personen is het belangrijk om deze instructies op te volgen. Niet-naleving vrijwaart de fabrikant van zijn aansprakelijkheid.

De gebruiker dient alle meegeleverde handleidingen te bewaren en bij een eventuele verkoop van de installatie aan de nieuwe eigenaar te overhandigen.


In de onderhouds- en gebruiksaanwijzing wordt, wanneer niet anders aangegeven, altijd ervan uitgegaan, dat men het volgende zicht op de onderbouwelementen heeft:




a	buitenzijde
i	binnenzijde


2.1 Waarschuwingen

Bij de waarschuwingen wordt onderscheid gemaakt tussen persoonlijk letsel en materiële schade. Voor persoonlijk letsel wordt het signaalwoord „Gevaar” gebruikt, voor materiële schade het signaalwoord „Let op”.

 GEVAAR	Direct gevaar voor ernstig of dodelijk letsel!
---	--

 LET OP	Direct gevaar voor product en milieu!
---	---------------------------------------

2.2 Tips en aanbevelingen

	Verwijst naar nuttige tips en informatie voor een correct gebruik.
---	--

2.3 Uitleg van de tekens

Teken	Uitleg	Opmerking
	Geeft de kijkrichting op een detail van een aanzicht aan.	Dit dient als oriëntatie-hulpmiddel, wanneer het perspectief afwijkt van de afbeelding op pagina 4.
	Gevaar voor glasbreuk	
	Evenwijdig	

3 Veiligheidsinstructies

3.1 Algemene veiligheidsinstructies

GEVAAR

Persoonlijk letsel

Gevaar voor persoonlijk letsel bij ondeskundig gebruik van de onderbouwelementen. Veiligheidsinstructies in dit hoofdstuk lezen en opvolgen.

LET OP

Product- en materiële schade

Gevaar voor product- en materiële schade bij ondeskundig gebruik van de onderbouwelementen. Veiligheidsinstructies in dit hoofdstuk lezen en opvolgen.

3.2 Reglementair en veilig gebruik

De weinor onderbouwelementen zijn geschikt voor montage in serres, onder terrasdaken of andersoortige doorgangsoeningen.

De onderbouwelementen mogen alleen worden gebruikt als verticale beglazing.

Er moet absoluut rekening mee gehouden worden, dat voor bepaalde toepassingsgebieden het gebruik van gelaagd veiligheidsglas (VSG), gehard veiligheidsglas (ESG) of gehard en veiligheidsglas met heat-soak-test (ESG-H) voorgeschreven is.

De voorbereiding en montage van de onderbouwelementen naast een balustrade of op plaatsen waar valbeveiliging noodzakelijk is, moet in overeenstemming met de geldige voorschriften en richtlijnen gebeuren en valt onder verantwoordelijkheid van de bouwcoördinator.

Alle meegeleverde profielen en onderdelen (in het bijzonder frame- en tussenstijlen) moeten gemonteerd worden en mogen niet weggelaten worden.

4 Beschrijving van bouw en werking

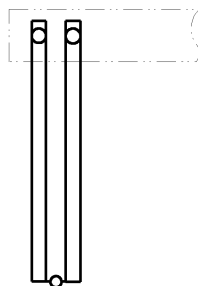
Voor de onderbouwelementen worden uitsluitend hoogwaardige, corrosiearme of tegen corrosie beschermde materialen gebruikt. De profielen zijn van geëxtrudeerd aluminium. Alle verbindingdelen, zoals bv. schroeven, zijn van roestvrij staal. Alle aan de buitenzijde liggende aluminiumdelen zijn voorzien van een poedercoating.

De installatie is:

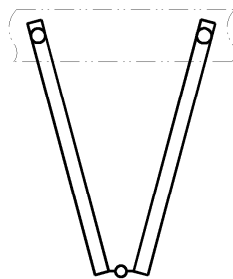
- op ieder vleugelpaar en via de vaste vleugels aan de zijkant te openen
- van de uitvoering afhankelijk naar links, naar rechts of naar links en rechts wegzetbaar (zie 6.5.4)
- De vleugelparen zijn in gesloten en in v-positie vrij verschuifbaar.
- in v-positie ook om de hoek verschuifbaar.
- van binnenuit vergrendelbaar.

Vleugelstanden:

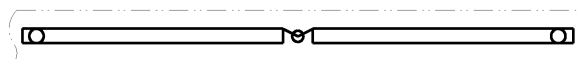
Parallele stand
(vleugels in
parkeerstand)



V-positie
(vleugels vrij
verschuifbaar)



Gesloten stand
(vleugels vrij
verschuifbaar)



5 Onderhoud

5.1 Schoonmaken

- Schoonmaken van de aluminiumdelen en -profielen
- Schoonmaken van de beglazing
- Schoonmaken van het onderste geleiderprofiel
- Schoonmaken van de roestvrij stalen delen
- Schoonmaken van de waterafvoer goten

5.2 Algemene informatie over schoonmaken

- Zuren en grove schoonmaakmiddelen zoals bijv. schuurmiddelen, staalwol, schuurspons, messen en reinigingsmiddelen met oplosmiddel (thinner, benzine) zijn niet geschikt voor het schoonmaken en kunnen onherstelbare schade veroorzaken.
- Voorschriften voor ongevallenpreventie, milieubescherming en bescherming van de omgeving moeten in acht worden genomen.



LET OP

Productschade

Met name in de omgeving van zout water kan zout overgedragen worden en kan het zout zich op het product afzetten.

- ▶ **Deze zoutafzetting moet regelmatig en zodra dit noodzakelijk is, verwijderd worden, echter minstens 2x per jaar.**

Tip: laat dit door een vakkundig bedrijf doen.

Zo beschermt u de aluminium delen en hun oppervlak tegen corrosie door zoute oplossingen.

5.3 Schoonmaken van de aluminiumdelen en -profielen met poedercoating


- Om langer plezier aan uw Multicomfort vouwwand te beleven, dient u de aluminiumprofielen minimaal eenmaal jaarlijks, bij sterke verontreiniging vaker, te reinigen.
- Gebruik voor het schoonmaken schoon water, eventueel met geringe toevoegingen van neutrale of heel zwakke alkalische wasmiddelen.

5.4 Schoonmaken van de beglazing

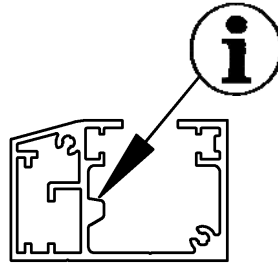
- De beglazing bij voorkeur met veel schoon water schoonmaken om een schuureffect door vuildeeltjes te voorkomen.
- De beglazing met voornamelijk neutrale schoonmaakmiddelen schoonmaken.
- De beglazing niet met scherpe voorwerpen schoonmaken, daar deze het glas kunnen beschadigen.
- Zandgestraalde glasoppervlakken (bv. matglas), met of zonder bescherming voor de handgreep (speciale coating op het oppervlak) mogen in principe alleen met schoon water en zachte doeken schoongemaakt worden. Bij het schoonmaken met agressieve, op alkali of zuur gebaseerde schoonmaakmiddelen, wordt de bescherming van de handgreep aangetast.

5.5 Schoonmaken van het onderste geleiderprofiel

- Gebruik bv. een stofzuiger om het onderste geleiderprofiel vrij van grof vuil te houden.
- Het kan gebeuren dat de vleugels door grof vuil minder makkelijk verschuifbaar zijn.

	<p>Het hier getoonde loopvlak kan afslijten en zijn coating verliezen, dit is onvermijdelijke slijtage en geen tekortkoming van het product. Regelmatig schoonmaken doet geen afbreuk aan de werking van de installatie. Het schoonmaken moet minstens eenmaal per jaar, en bij zwaarder verschuiven meerdere malen, uitgevoerd worden. Schuur hiervoor met fijn schuurpapier (schuurpapier korrelgrootte $\geq 100/\text{cm}^2$) onder lichte druk het loopvlak en veeg hierna het loopvlak met een vochtige doek schoon.</p>
---	---

Afbeelding 1: onderste geleiderprofiel



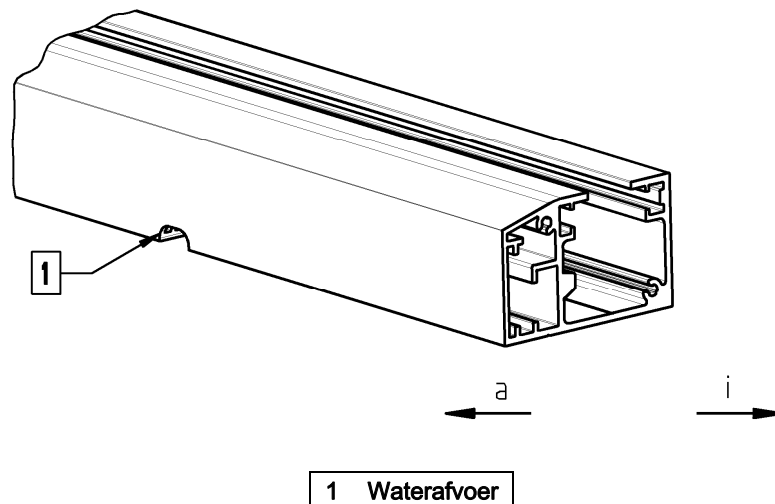
5.6 Schoonmaken van de roestvrij stalen delen

- Alle aan de buitenzijde liggende stalen onderdelen zijn standaard uit hoogwaardig roestvrij staal vervaardigd. Deze delen kunnen desondanks, en met name in de nabijheid van industriële installaties of in de omgeving van zout water, lichte sporen van corrosie vertonen.
- Mocht dit fenomeen bijzonder sterk optreden of de corrosie niet meer te verwijderen zijn, dan raden wij u aan om deze delen door nog meer corrosie bestendige delen te vervangen. Deze kunnen bij weinor nabesteld worden.
- Bovendien kunnen zich ook kleine stofdeeltjes, op de onderdelen afzetten, die roesten zonder de onderdelen zelf aan te tasten. Deze zogenaamde vliegroeest kan met gangbare huishoudelijke staal-schoonmaakmiddelen en voldoende water gemakkelijk verwijderd worden.

5.7 Schoonmaken van de waterafvoer goten

Om een vrije waterafvoer te garanderen, moet grof vuil, vreemde voorwerpen en in de winter sneeuw en ijs uit alle waterafvoer goten verwijderd worden.

Afbeelding 2: onderste geleiderprofiel met waterafvoer



5.8 Belangrijke aanwijzingen voor de wintermaanden

- Bij winters weer met sneeuwval en wisselende temperaturen rond het vriespunt kunnen sneeuw en ijs zich aan de onderdelen aan de binnen- en buitenkant en ook in het onderste geleiderprofiel afzetten. Hierdoor kunnen de vleugels, sloten of vergrendelingen dicht- of vastvriezen en onbruikbaar worden. Dit zijn geen tekortkomingen van het product. In het ergste geval kan de installatie niet meer geopend worden.
- Voor het opnieuw gebruiken of repareren van de werking moeten sneeuw en ijs vakkundig van de betreffende delen verwijderd worden.

5.9 Onderhoudswerkzaamheden

- Controleer regelmatig of bewegings- en sluitmechanismen soepel lopen.
- Onderdelen die in contact komen met andere delen (onderste geleiderprofiel met de rollen) en beweeglijke delen regelmatig schoonmaken en eventueel met siliconenolie smeren.
- Wanneer aan slijtage onderhevige onderdelen niet meer correct werken, moet u deze eventueel door een vakman laten vervangen.
- Om beschadigingen aan de onderbouwelementen te voorkomen, moeten de oppervlakken (aluminium profielen en beglazing), bij bouwwerkzaamheden in de nabijheid van de onderbouwelementen, volledig tegen contact met vochtige mortel, gips en andere materialen, beschermd worden.

6 Gebruiksaanwijzing

6.1 Veiligheidsinstructies

GEVAAR

Sterke magneten gemonteerd

Dreigend gevaar door magneetveld



- ▶ Personen met pacemakers moeten afstand tot de magneten behouden
- ▶ Tussen de magneten bestaat gevaar voor inklemmen en kneuzen

LET OP

Sterke magneten gemonteerd

Dreigend gevaar door magneetveld

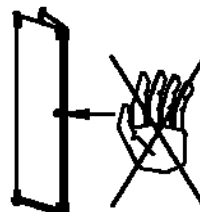


- ▶ Houd elektronische informatiedragers (bv. creditcards) en elektronische apparaten (bv. mobiele telefoons) van de magneten verwijderd
- ▶ Houd metalen voorwerpen of horloges van de magneten verwijderd

GEVAAR

Gevaar voor inklemmen en beknellen

Verwonden en kneuzen van handen en voeten



- ▶ Houd kleine kinderen op veilige afstand van de installatie.
- ▶ Steek nooit uw hand of vingers in de opening tussen de beglazing van twee vleugels

- Het onderbouwelement is een koud element zonder thermische isolatie, met spleten tussen en rondom de vleugels.
- Hierdoor is isolatie tegen warmte of kou niet mogelijk, en slechts een beperkte afdichting tegen wind of regen voorhanden. De afdichting van het onderbouwelement kan door het gebruik van spleetdichtingen (optioneel) verbeterd worden. Een complete afdichting is echter niet mogelijk. Het gebruik van de spleetdichtingen verhoogt de kans op vorming van condenswater aan de binnenzijde.
- De van het zonlicht komende warmte-energie warmt op een natuurlijke manier de aan de buitenkant gelegen oppervlakken op. Dit kan met name bij donkere vlakken een relatief hoge temperatuur (50-60 °C of meer) bewerkstelligen.
- Wanneer het klimaat echter zeer koud is, kan de temperatuur van de aan de buitenkant gelegen oppervlakken sterk dalen (zelfs onder 0 °C).
- Omdat aluminium een goede warmtegeleider is, kunnen ook aan de binnenkant gelegen oppervlakken zeer heet (van onaangenaam heet tot aan verbrandingsgevaar) of zeer koud (met mogelijke vorming van condenswater) worden.

6.2 Bediening bij harde wind



LET OP

Gevaar voor glasbreuk

Botsing van de beglazing bij het optreden van wind



- ▶ De w49-c moet gesloten worden bij het optreden van wind vanaf windkracht 7, herkenbaar aan bomen die wiegen en weerstand bij het tegen de wind in lopen.
- ▶ Optioneel kan uw w49-c met beveiligingen tegen storm uitgerust worden, d.w.z. dat alle vleugelparen met een vergrendeling aan de bovenkant uitgerust worden (zie 6.6.1).

6.3 Benodigde kracht voor gebruik en snelheid van verschuiven

Benodigde bedieningskracht:

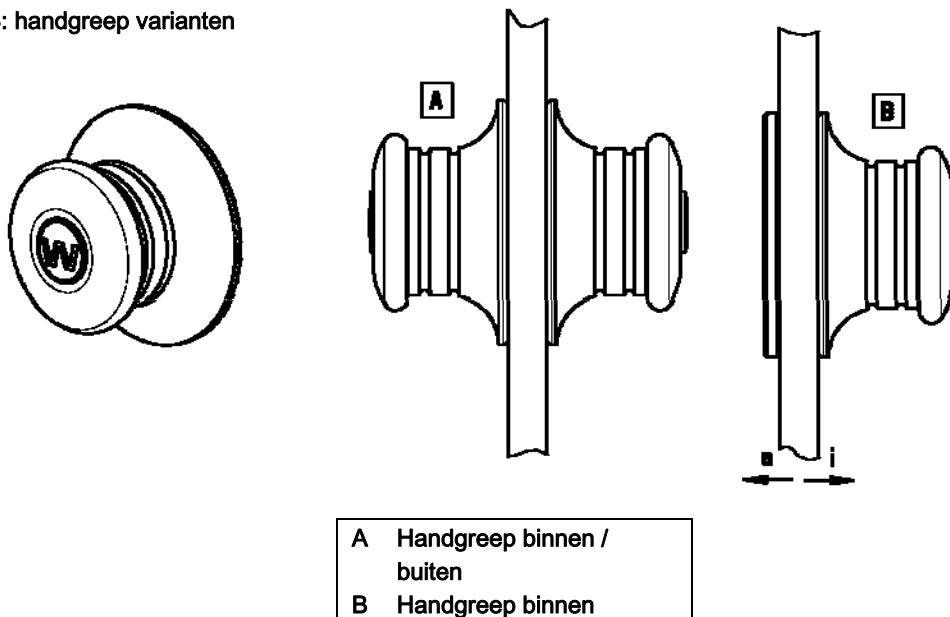
- De kracht die moet worden opgebracht om een vleugelpaar te verschuiven, ligt, afhankelijk van het formaat vleugels, tussen 3 en 5 kg.
- Voorwaarde voor de hier aangegeven bedieningskracht is een horizontaal exact gemonteerd systeem, alsmede vuilvrije geleiderprofielen, een schoon loopvlak en soepel lopende looprollen.
- Vuil en vreemde voorwerpen in de geleiderprofielen verhogen de benodigde bedieningskracht.
- Om de bedieningskracht langdurig zo laag als mogelijk te houden, moeten de geleiderprofielen regelmatig schoongemaakt worden, en moeten de looprollen in het bovenste geleiderprofiel regelmatig gesmeerd worden.

Snelheid van verschuiven:

- Het verschuiven van de vleugels mag op zijn hoogst met de snelheid van lopen uitgevoerd worden. Het schuiven met hoge snelheid of het „open- en dichtknallen“ van de vleugels kan schade veroorzaken aan sloten, vergrendelingen, ruiten en aan de coating van de profielen.

6.4 Handgreep varianten

Afbeelding 3: handgreep varianten



6.5 Positie van de magneten

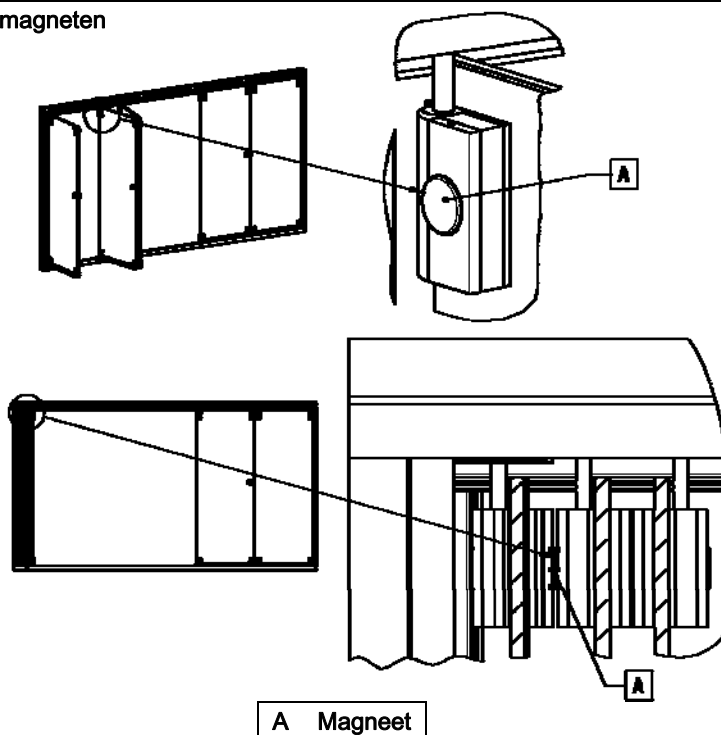
GEVAAR

Dreigend gevaar door magneetveld zie 6.1



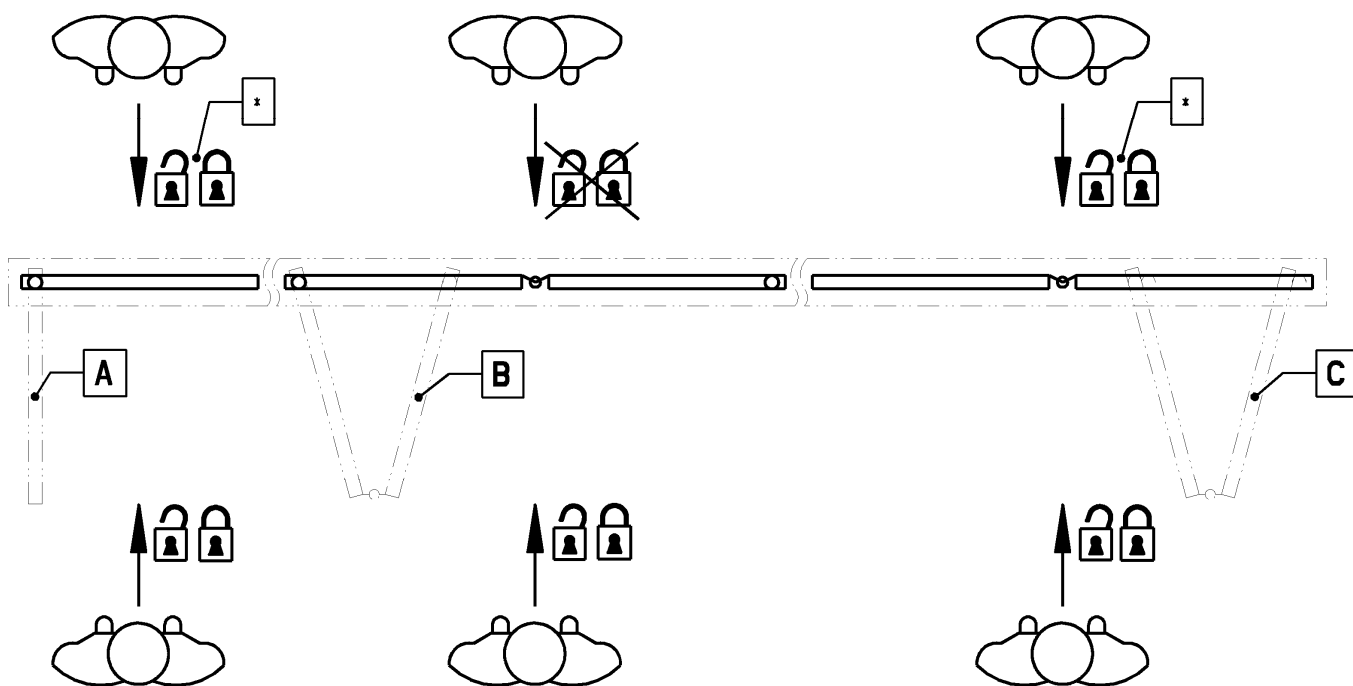
Wanneer de magneten in contact komen, maken zij een overeenkomstig geluid, dit verzekert u van het correcte afsluiten van de installatie, zie bv. 6.6.4.
De magneten bevinden zich altijd onder de ronde zwarte kunststof kappen.

Afbeelding 4: Positie van de magneten



6.6 Overzicht van de vergrendelingsmogelijkheden van de vleugelvarianten

Afbeelding 5: vergrendelingsmogelijkheden van de vleugelvarianten



- | | | |
|---|-------------------------|-------------------------------------|
| A | Vaste vleugel: | van binnen en buiten vergrendelbaar |
| B | Beweegbaar vleugelpaar: | alleen van binnen vergrendelbaar |
| C | Vast vleugelpaar: | van binnen en buiten vergrendelbaar |
| * | optioneel | |

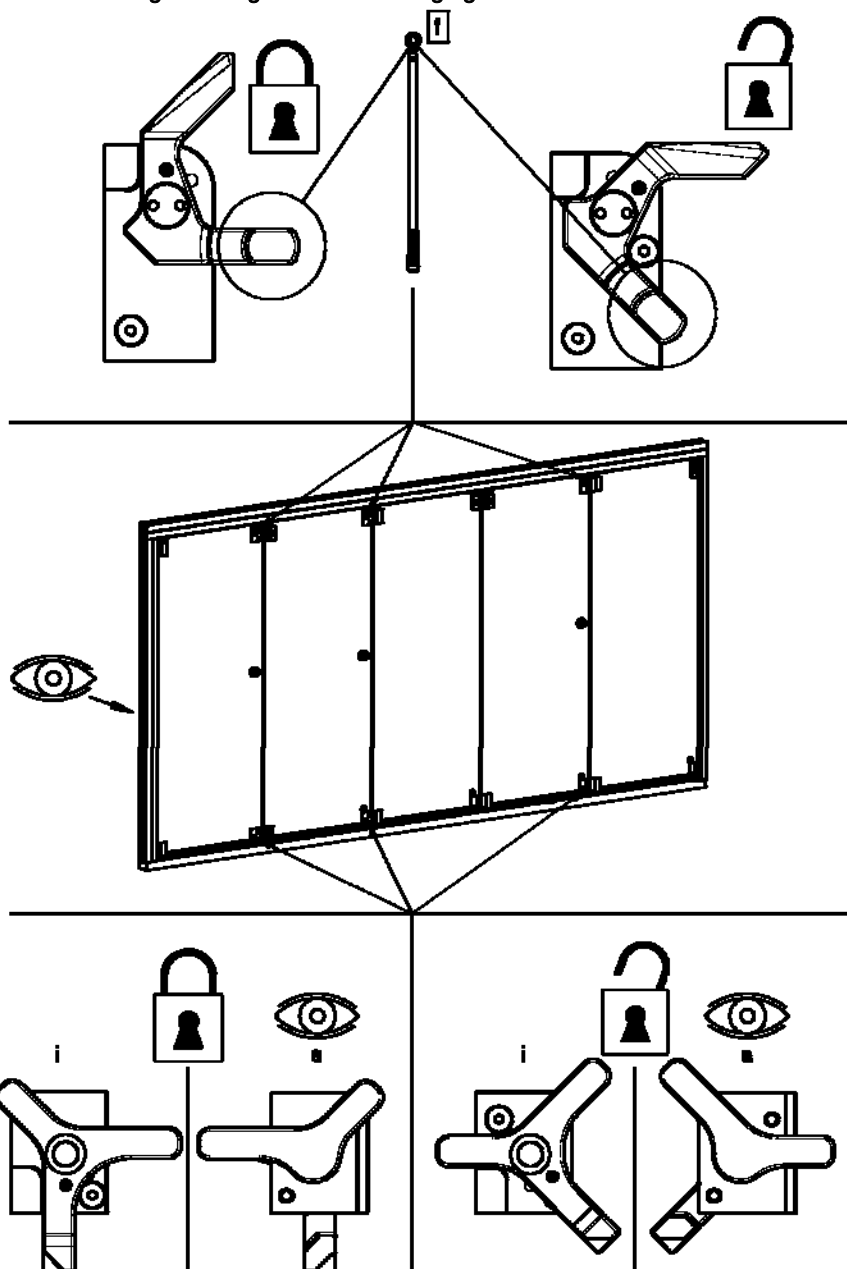
6.7 Openen van de installatie

6.7.1 Openen van de vergrendelingen/storm-beveiligingen

GEVAAR

Gevaar voor inklemmen en beknellen zie 6.1
 Dreigend gevaar door magneetveld zie 6.1/6.5

Afbeelding 6: Openen van de vergrendelingen/storm-beveiligingen



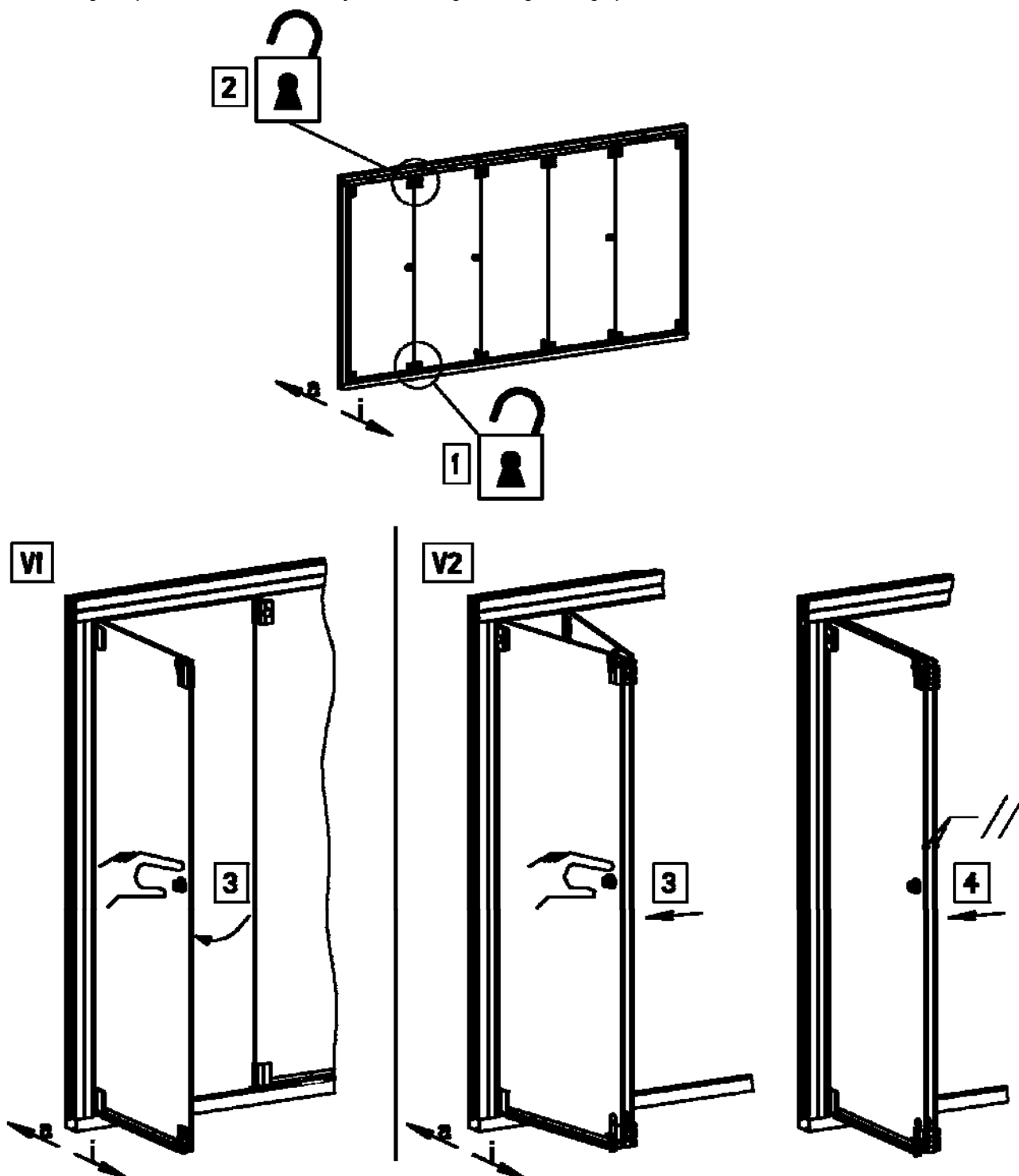
1 Om de bovenste vergrendelingen (gedeeltelijk optioneel) te openen en te sluiten, kan de met het product meegeleverde "Stang voor vergrendeling" gebruikt worden.

6.7.2 Openen van een aan de zijkant bevestigde vleugel/vleugelpaar

GEVAAR

Gevaar voor inklemmen en beknellen zie 6.1
Dreigend gevaar door magneetveld zie 6.1/6.5

Afbeelding 7: openen van een aan de zijkant bevestigde vleugel/vleugelpaar

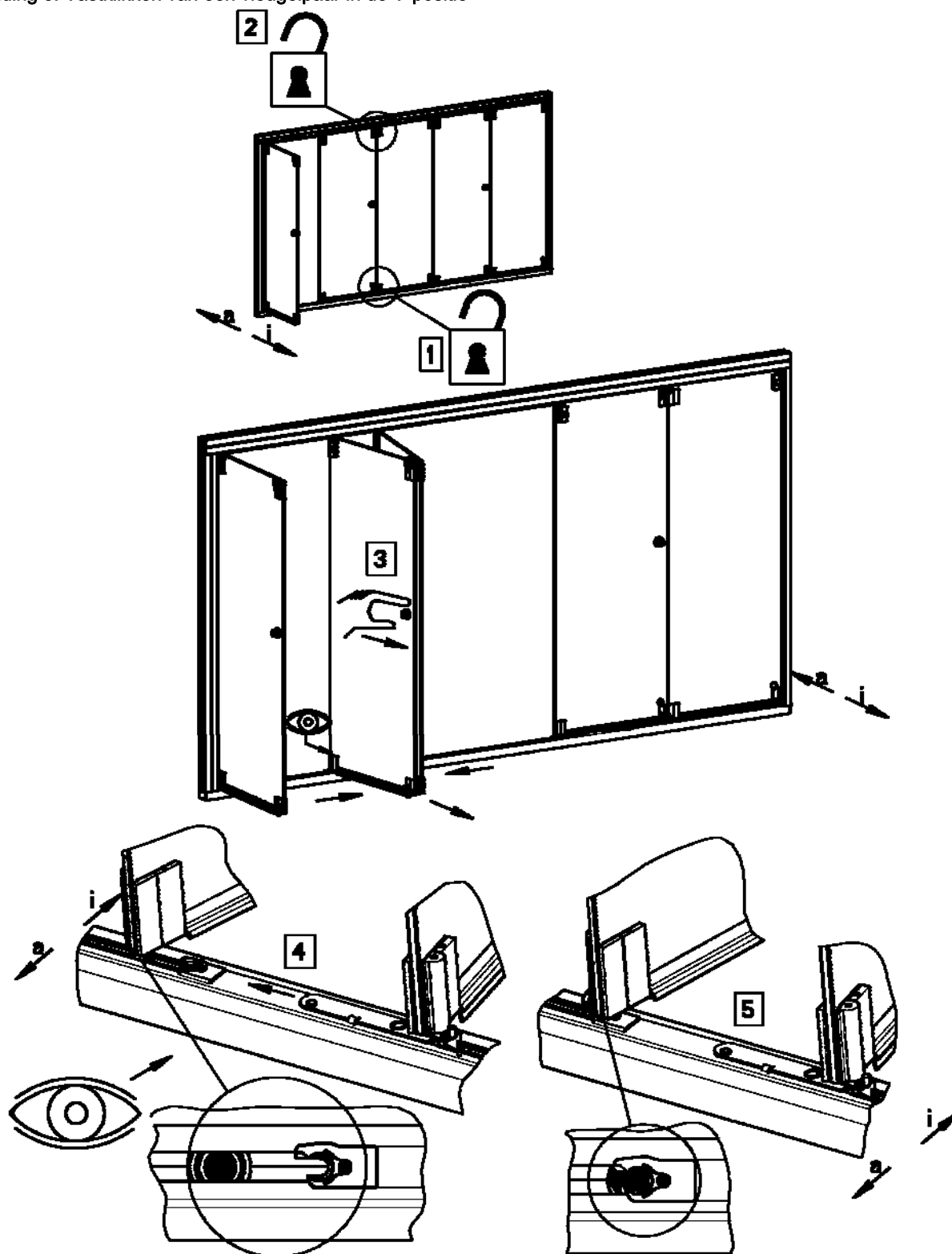


6.7.3 Vastklikken van een vleugelpaar in de V-positie

GEVAAR

Gevaar voor inklemmen en beknellen zie 6.1/6.5

Afbeelding 8: Vastklikken van een vleugelpaar in de V-positie



6.7.4 Vastklikken van een vleugelpaar in het parkeerstation

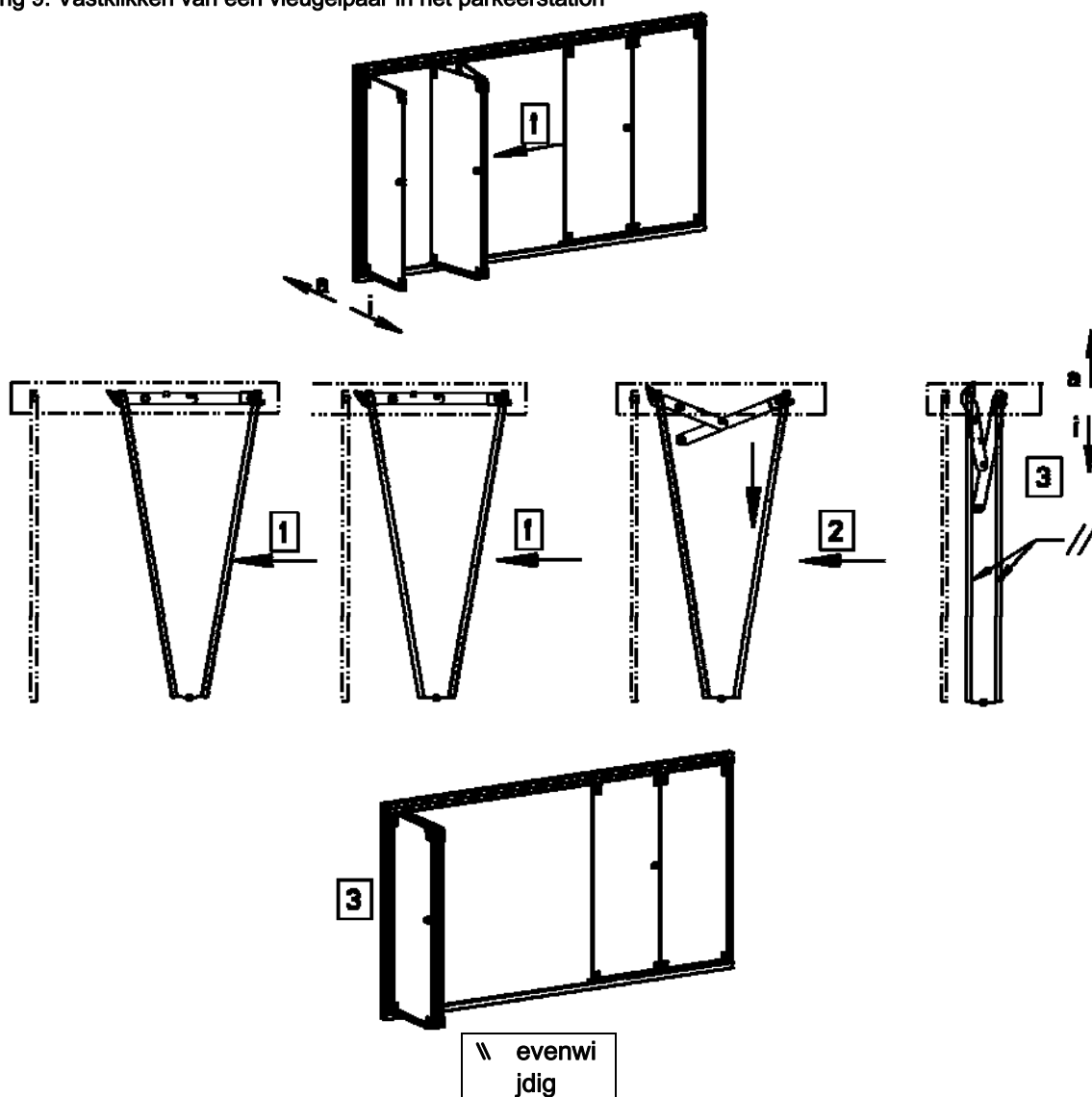
⚠ GEVAAR

Gevaar voor inklemmen en beknellen zie 6.1
Dreigend gevaar door magneetveld zie 6.1/6.5

⚠ LET OP

Uw w49-c kan, afhankelijk van de bestelde uitvoering, (altijd van binnen naar buiten kijkend) links of rechts in het parkeerstation geschoven worden. Behalve wanneer u een installatie met tussenstijl besteld hebt, hierbij bevindt zich een parkeerstation aan beide zijden. Aan de handgrepen is te herkennen welk vleugelpaar waar naartoe ingeschoven wordt. Wanneer de handgreep op de linkse vleugel van een paar bevestigd is, bevindt zich zijn parkeerstation ook links. Wanneer de handgreep op de rechtse vleugel van een paar bevestigd is, bevindt zich zijn parkeerstation ook rechts.

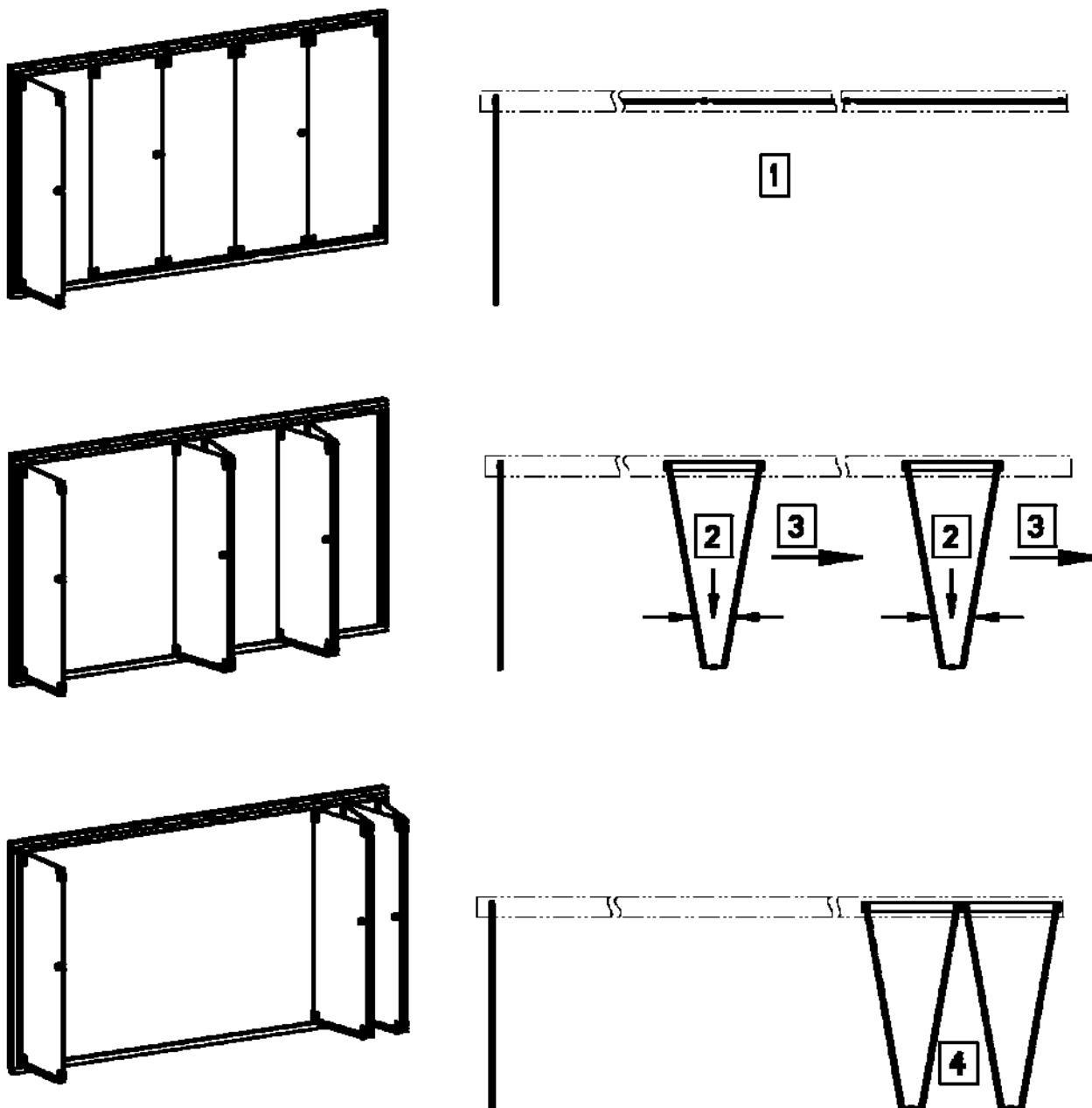
Afbeelding 9: Vastklikken van een vleugelpaar in het parkeerstation



6.7.5 Parkeren van de vleugel buiten het parkeerstation

i Om de Multicomfort vouwwand te openen hoeven de vleugels niet perse in het parkeerstation te worden geschoven. In de gesloten stand en in de v-positie staan de vleugels overal stabiel. Hier getoond is een installatie met aan de zijkant gefixeerde vleugel links en twee vleugelparen, die aan het rechter uiteinde van de installatie in de v-positie worden geparkeerd.

Afbeelding 10: parkeren van de vleugel buiten het parkeerstation

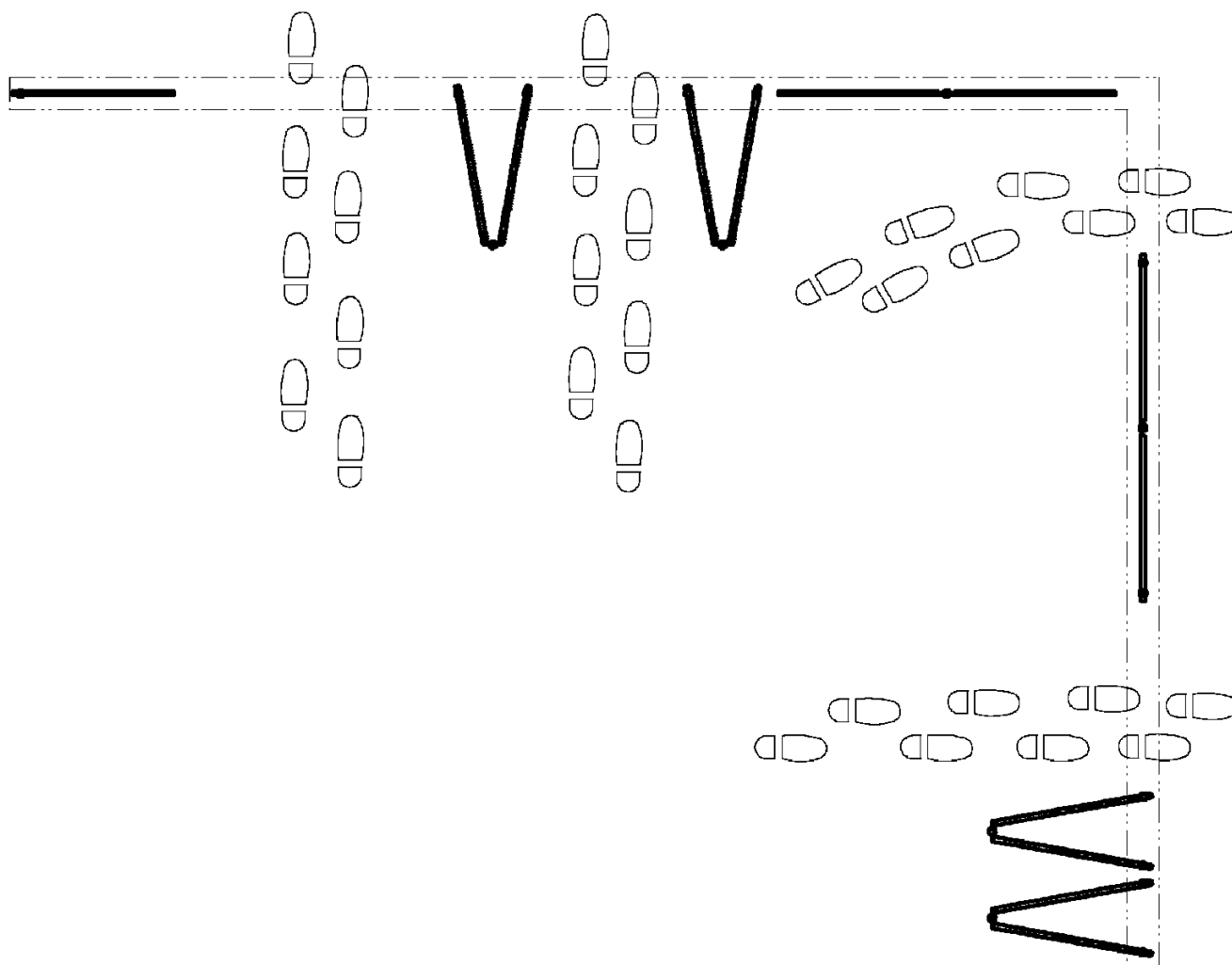


6.7.6 Voorbeelden voor het openen van de installatie



Het is bij de Multicomfort vouwwand mogelijk op iedere positie een opening te creëren. De vleugelparen kunnen zowel in gesloten stand, als ook in v-positie worden verschoven en in de v-positie zelfs om een hoek worden geschoven. Hier wordt bijvoorbeeld getoond waar de installatie kan worden geopend.

Afbeelding 11: voorbeelden voor het openen van de installatie



6.8 Sluiten van de installatie

6.8.1 Losklikken van een vleugelpaar uit het parkeerstation

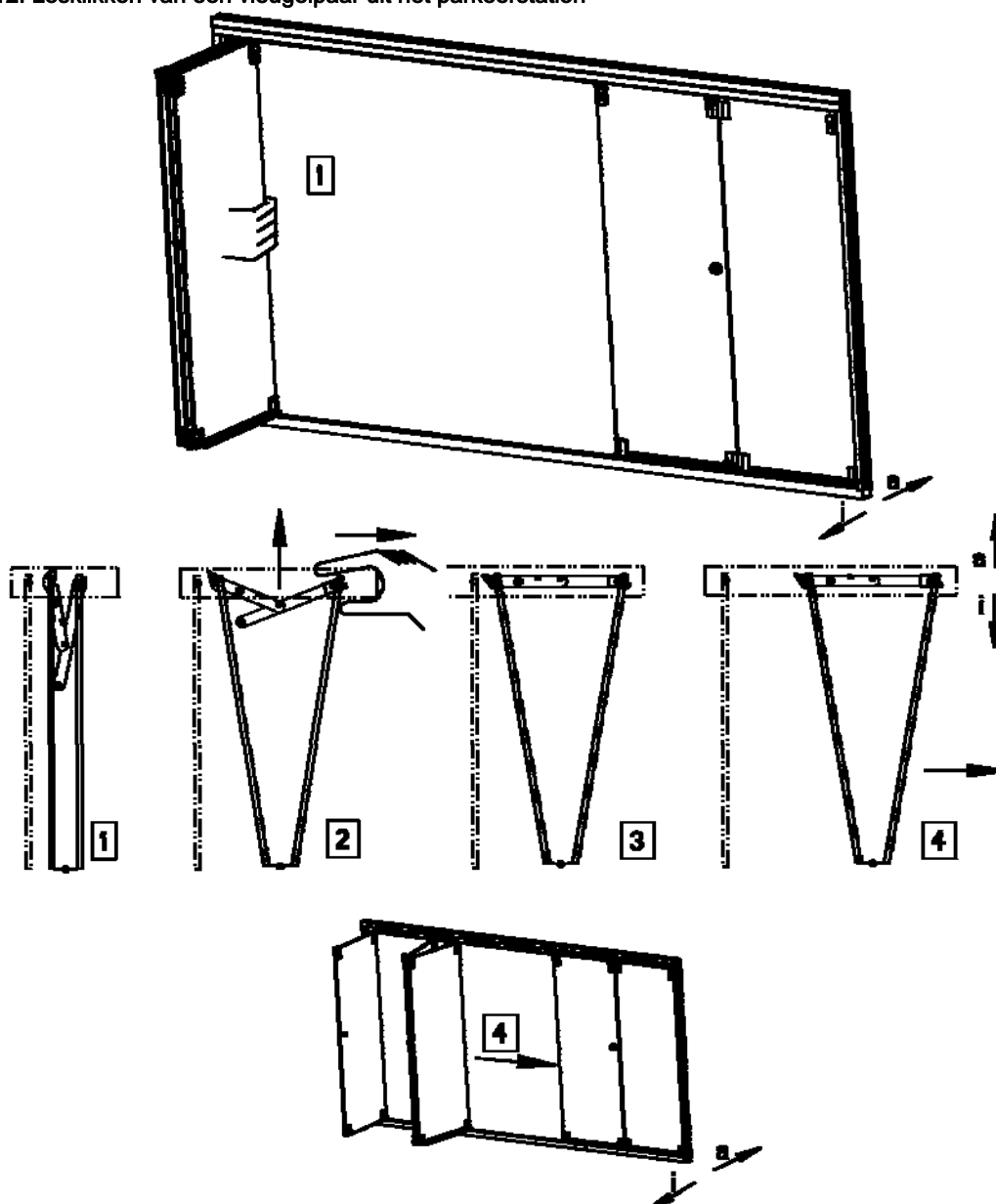
⚠ GEVAAR

Gevaar voor inklemmen en beknellen zie 6.1
 Dreigend gevaar door magneetveld zie 6.1/6.5

⚠ LET OP

Probeer nooit de beide vleugels van de vleugelparen tegelijkertijd uit de geborgde stand te trekken! Alleen in de V-positie of in gesloten toestand staan de vleugels stevig buiten het parkeerstation. Let erop, dat de openingsbegrenzing in de V-positie recht staat. Anders moet dit worden gecorrigeerd, voordat de vleugel wordt verschoven. Het vleugelpaar moet snel uit het parkeerstation worden getrokken.

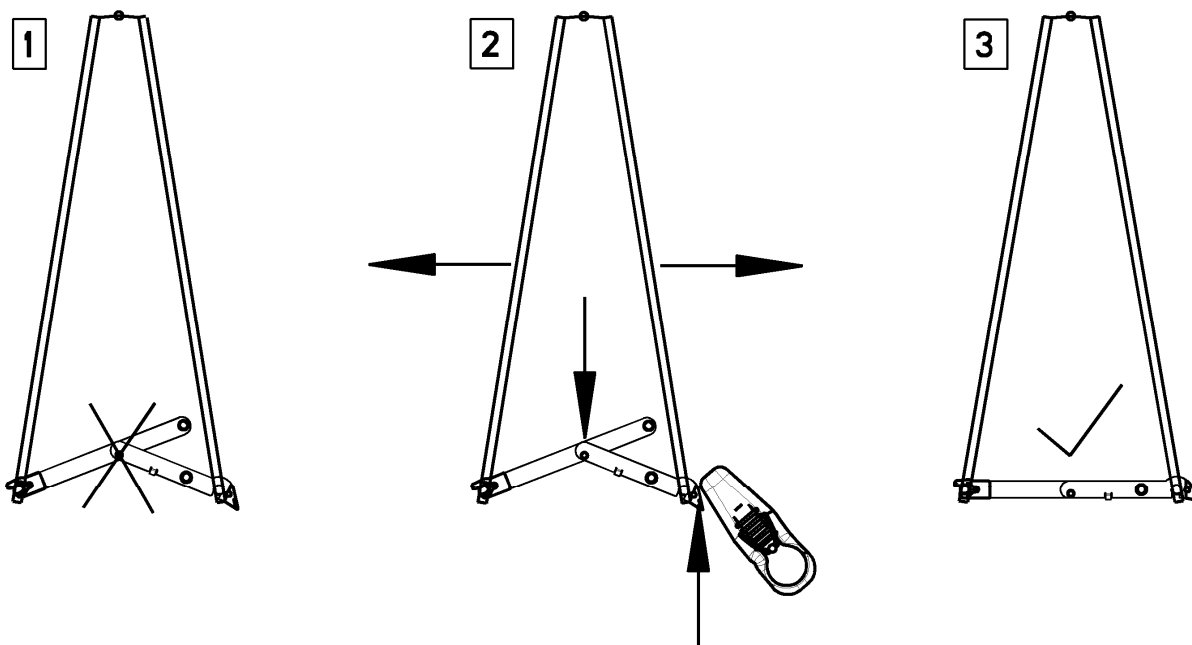
Afbeelding 12: Losklikken van een vleugelpaar uit het parkeerstation





Wanneer de openingsbegrenzer niet is vastgeklikt, moet de vleugel uit elkaar worden getrokken terwijl de openingsbegrenzer met de voet of hand zoals hier wordt getoond recht wordt gezet.

Afbeelding 13: Losklikken uit de V-positie, vastklikken in de gesloten positie

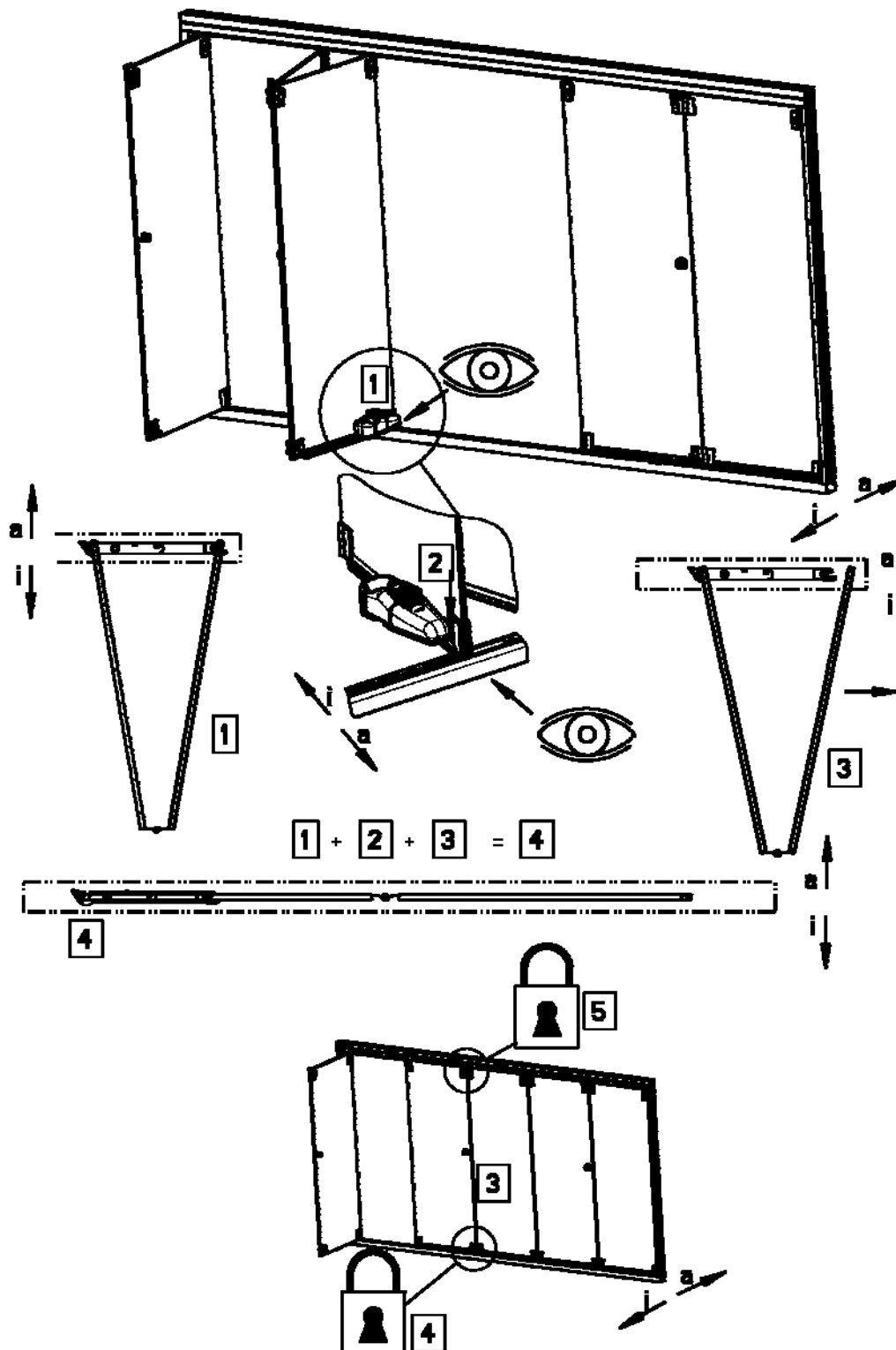


6.8.2 Losklikken uit de V-positie, vastklikken in de gesloten positie

GEVAAR

Gevaar voor inklemmen en beknellen zie 6.1/6.5

Afbeelding 14: Losklikken uit de V-positie, vastklikken in de gesloten positie



6.9 Om de 90° hoek schuiven van een vleugelpaar

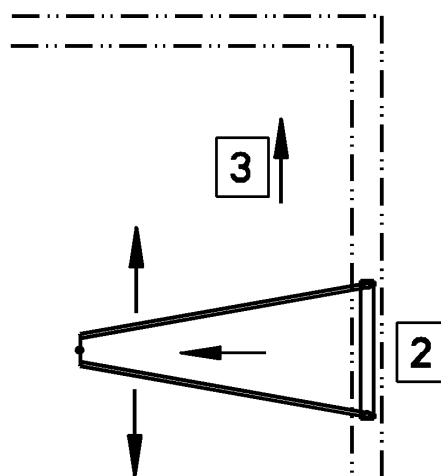
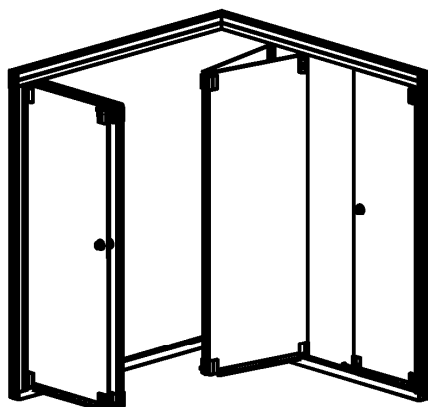
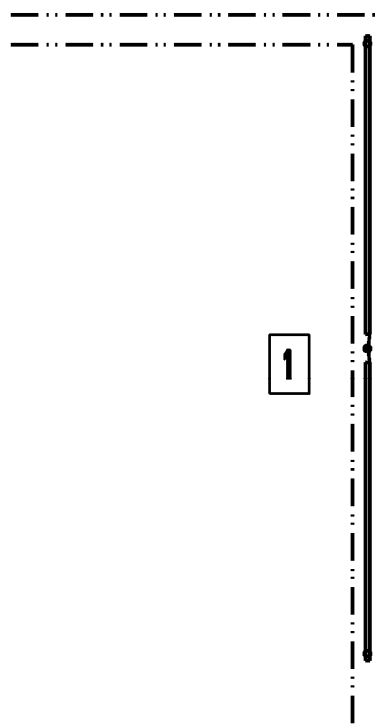
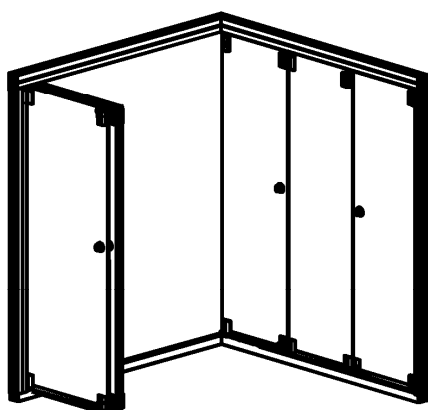
 **GEVAAR**

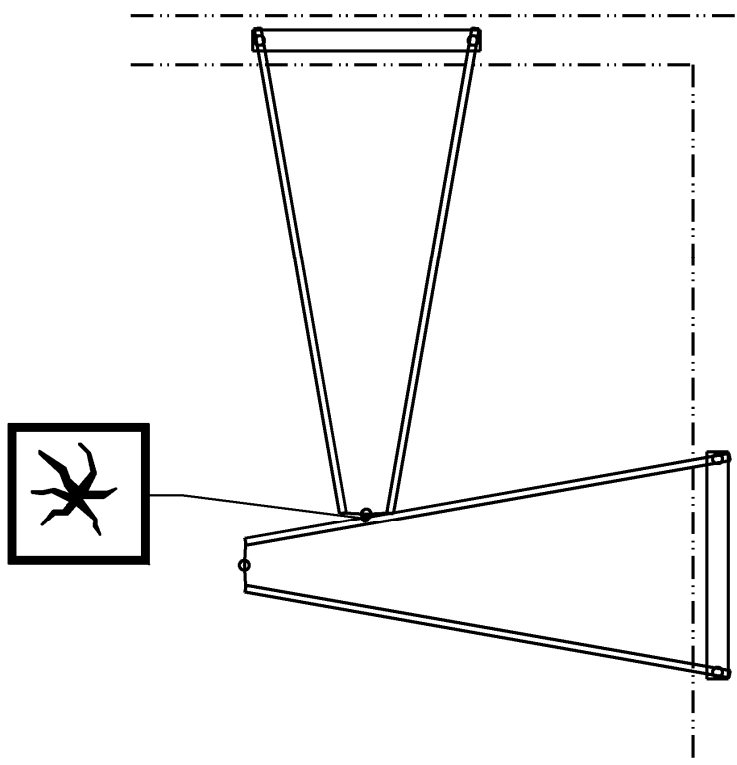
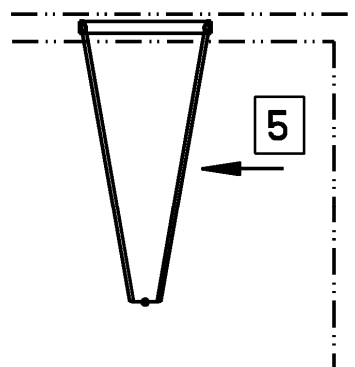
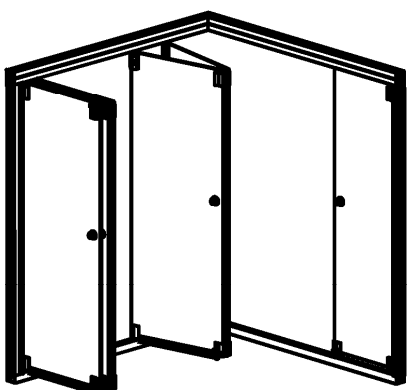
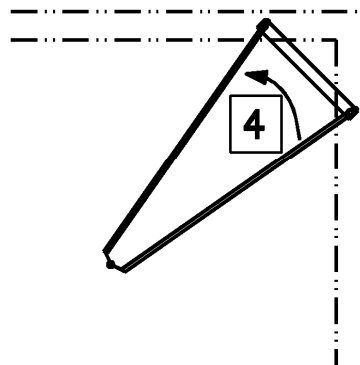
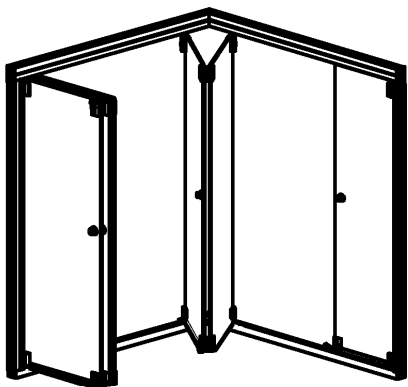
Gevaar voor inklemmen en beknellen zie 6.1/6.5

 **LET OP**

Gelieve er op te letten, dat de vleugels niet tegen elkaar stoten tijdens het om de hoek schuiven.

Afbeelding 15: Om de 90° hoek schuiven





6.10 Montage van de spleetdichtingen (optioneel)

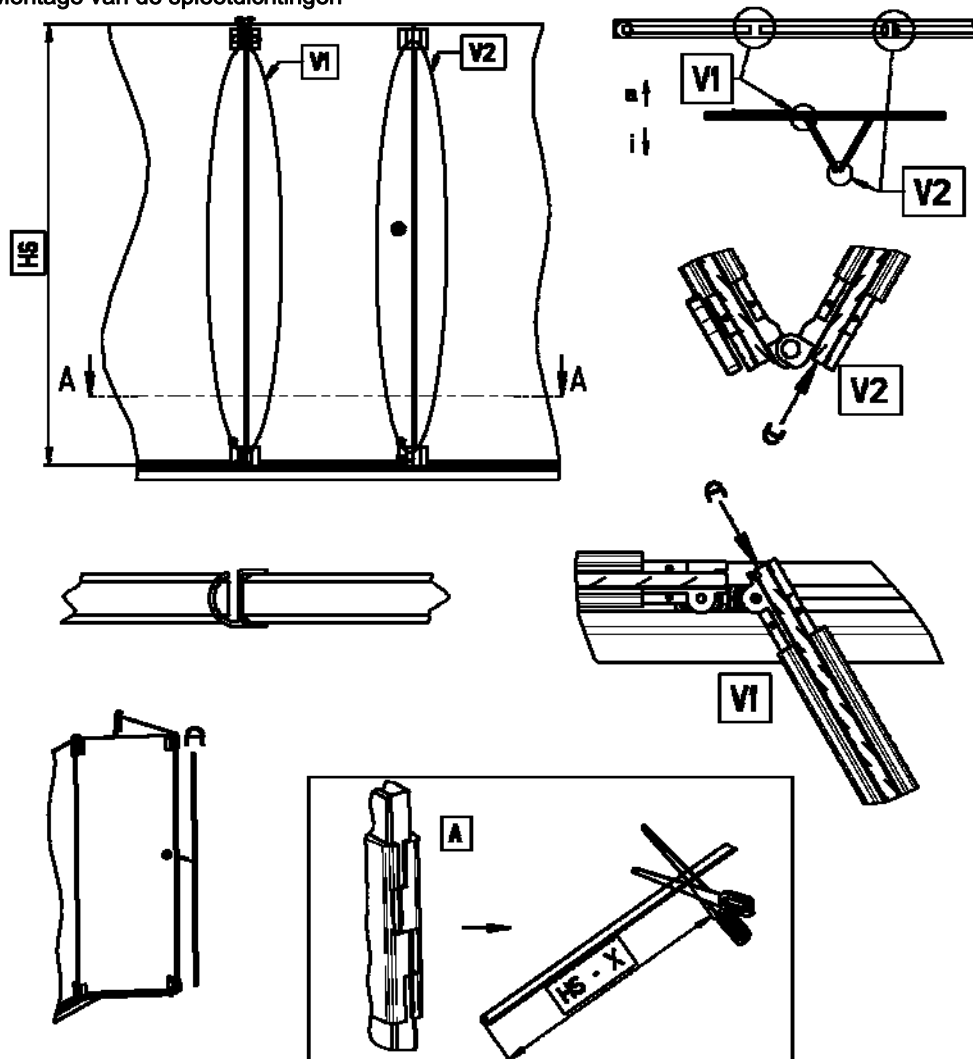


De spleetdichting is een optie, deze dient als extra afdichting van uw w49-c tegen wind en regen. Niettemin is de installatie daardoor niet helemaal afgedicht (zie hiervoor ook punt 6.1).

Er moet altijd één spleetdichting tussen twee beglazingen gebruikt worden, waarbij de opening van de dichting naar buiten geplaatst wordt. Aan het frame aan de zijkant is echter geen spleetdichting geplaatst, omdat hier borstels worden gebruikt.

Om het ontstaan van vuilranden te vermijden, is het nuttig om de dichtingen tijdens het schoonmaken van de beglazing te verwijderen.

Afbeelding 16: Montage van de spleetdichtingen

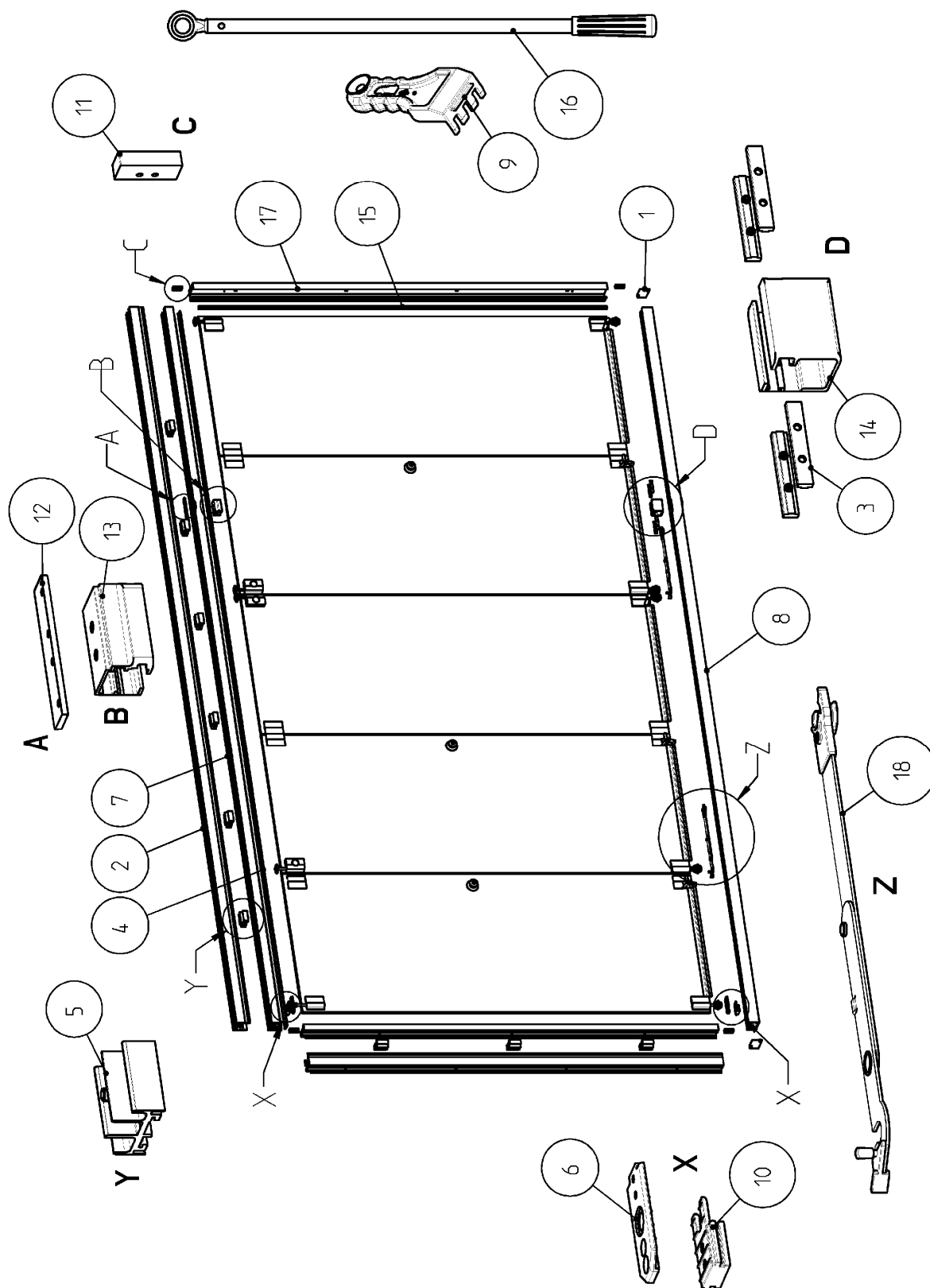


Dichting tussen de kanten van de vleugels

- V1
- V2 Dichting tussen de vleugels van een vleugelpaar
- HS Hoogte spleetdichting (= hoogte beglazing)
- A Bescherming van de beglazing (aanwezigheid afhankelijk van de uitvoering van de vleugels)
- X ca. 180 mm (verkorten alleen nodig bij aanwezigheid van A)

7 Opengewerkte afbeelding van de Multicomfort vouwwand w49-c

Afbeelding 17: Opengewerkte afbeelding van de Multicomfort vouwwand w49-c



Positie	Beschrijving	Opmerking
1	afdekplaat geleiderprofiel onder	
2	compensatieprofiel	optioneel
3	bevestigingsslede 59 voor koppeling compleet	
4	borstel FBL 1248-K29 25 mm	
5	instel-voorziening met tapeinden	1)
6	bevestiging loopvleugel	2)
7	geleiderprofiel boven	
8	geleiderprofiel onder	
9	glasbeweger compleet	
10	houder loopvleugel	2)
11	koppeling tussen muurconsole en geleiderprofielen	
12	montageplaat revisie steun boven	
13	revisie steun boven	
14	revisie steun onder	
15	spleetdichting 8 mm	2) 3) optie
15.1	spleetdichting 10 mm	2) 3) optie
15.2	spleetdichting 12 mm	2) 3) optie
16	stang voor vergrendeling compleet	deels optioneel
17	wandaansluitingsprofiel zijkant	
18	openingsbegrenzing links compleet	3)
18.1	openingsbegrenzing rechts compleet	3)
Bijschrift:		
1) – het aantal is afhankelijk van de lengte van de geleiderprofielen		
2) – het aantal is afhankelijk van het aantal vaste vleugels		
3) – het aantal is afhankelijk van het aantal vleugelparen		

8 Technische/productie-gerelateerde kenmerken

Zoals bij alle op industriële wijze vervaardigde producten zijn er ook bij weinor onderbouwelementen onvermijdbare esthetische gebreken, die men moet accepteren. U kunt er zeker van zijn, dat wij ons voortdurend inspannen om u de best mogelijke kwaliteit te leveren en om deze kwaliteit continu te verbeteren. Eventuele esthetische gebreken kunnen bv. hier verschijnen:

Kenmerk	mogelijke oorzaak	verhelpen		
		Hoe?	Door	Zie
Magneten "klappen" tijdens het sluiten	<ul style="list-style-type: none"> Tijdens het sluiten van de vleugels, d.w.z. vleugels worden uit de V-positie in de evenwijdige positie geplaatst. 	<ul style="list-style-type: none"> Geen verhelpen noodzakelijk/voorzien - de akoestische signalering ("klappen") bevestigt slechts, dat de vleugel naar behoren gesloten is. 	/	6.5
Het tocht door de spleten tussen de beglazing	<ul style="list-style-type: none"> Geen spleetdichtingen besteld/gemonteerd 	<ul style="list-style-type: none"> Spleetdichtingen nabestellen Spleetdichtingen monteren 	VH/EG	6.1
Condenswater op de beglazing	<ul style="list-style-type: none"> Condenswater ontstaat wanneer de in de omgevingslucht aanwezige waterdamp zich op koude oppervlakken, waarvan de temperatuur onder het zogenoemde dauwpunt ligt, in de vorm van druppels afzet. 	<ul style="list-style-type: none"> Verhelpen niet mogelijk Het vormen van condenswater kan niet worden uitgesloten. Een vermindering van het vormen van condenswater kan bereikt worden door: <ul style="list-style-type: none"> - ventileren - verwarmen - gebruik te wijzigen 	EG	6.1
Uitgerafelde borstels	<ul style="list-style-type: none"> Slijtage door het gebruiken van de installatie 	<ul style="list-style-type: none"> Niet noodzakelijk Nieuwe borstels bestellen Borstels vervangen 	VH	/
Kleine luchtbelletjes in de beglazing	<ul style="list-style-type: none"> Tijdens de fabricatie zijn kleine hoeveelheden lucht in de beglazing opgenomen, die nu als luchtbelletjes tevoorschijn komen. 	<ul style="list-style-type: none"> Verhelpen niet mogelijk De optische beoordeling vindt meestal plaats volgens de richtlijnen van de betreffende federale organisaties en/of fabrikanten. 	/	/
Kleine krassen op de beglazing	<ul style="list-style-type: none"> Fabricage toleranties 	<ul style="list-style-type: none"> Vervangen van de beglazing/vleugels De optische beoordeling vindt meestal plaats volgens de richtlijnen van de betreffende federale organisaties en/of 	VH	/

Kenmerk	mogelijke oorzaak	verhelpen		
		Hoe?	Door	Zie
Puistjes op onderdelen met poedercoating	<ul style="list-style-type: none"> Tijdens het coaten hebben zich kleine materiaalophopingen gevormd 	<ul style="list-style-type: none"> Verhelpen niet mogelijk De optische beoordeling vindt meestal plaats volgens de richtlijnen van de betreffende federale organisaties en/of fabrikanten. 	/	/
Kleine verschillen in kleur van onderdelen met poedercoating	<ul style="list-style-type: none"> Ondanks identieke RAL kleuren kan het voorkomen, dat de kleur van twee onderdelen onderling verschilt. Dit geldt vooral voor kleuren met metallic of ijzeroptiek. 	<ul style="list-style-type: none"> Verhelpen niet mogelijk De optische beoordeling vindt meestal plaats volgens de richtlijnen van de betreffende federale organisaties en/of fabrikanten. 	/	/
Kleine krassen op onderdelen met poedercoating	<ul style="list-style-type: none"> Fabricage toleranties 	<ul style="list-style-type: none"> Lakstift De optische beoordeling vindt meestal plaats volgens de richtlijnen van de betreffende federale organisaties en/of fabrikanten. 	VH/EG	/
Versleten loopvlak	<ul style="list-style-type: none"> Het loopvlak van het onderste geleiderprofiel, waarop de rollen lopen, is van het gebruik afhankelijk, aan slijtage 	<ul style="list-style-type: none"> Verhelpen niet mogelijk Loopvlak schoonmaken/bewerken 	VH	5.5
Vliegroest, verontreinigingen	<ul style="list-style-type: none"> De in de omgevingslucht aanwezige deeltjes zetten zich op onderdelen van de installatie af en kunnen lichte roestsporen vormen. 	<ul style="list-style-type: none"> Met water en/of gebruikelijke roestvrij stalen schoonmaakmiddelen behandelen. 	EG	5.6
Slecht uitgelijnde beglazing	<ul style="list-style-type: none"> Iedere beglazing heeft op grond van het fabricageproces een zekere kromming, die in het ideale geval bijna niet zichtbaar is. 	<ul style="list-style-type: none"> Verhelpen niet mogelijk weinor verzekert zich ervan, dat bij alle beglazingen de kromming zich in dezelfde richting bevindt (dit is aan de veiligheidsstempel, die zich altijd op dezelfde plaats bevindt, te herkennen) De optische beoordeling vindt meestal plaats volgens de richtlijnen van 	/	/
Bijschrift: VH - vakhandelaar EG - eindgebruiker				

9 Fouten verhelpen

Fout	mogelijke oorzaak	verhelpen		
		Hoe?	Door	Zie
Vleugelpaar klikt niet in de V-positie vast	<ul style="list-style-type: none"> Vreemd voorwerp in de openingsbegrenzing 	<ul style="list-style-type: none"> Vreemd voorwerp/vuil uit de openingsbegrenzing verwijderen 	EG	
	<ul style="list-style-type: none"> Gebogen openingsbegrenzing 	<ul style="list-style-type: none"> Vleugelpaar in een stabiele positie zetten (1) Openingsbegrenzing instellen/uitlijnen eventueel vervangen (2) 	EG (1) VH (2)	6.7.3
	<ul style="list-style-type: none"> Openingsbegrenzing verkeerd geregeld/gemonteerd 	<ul style="list-style-type: none"> Instellen/uitlijnen van de openingsbegrenzing 	VH	Montageh andleiding Punt 7.1
In V-positie geblokkeerd	<ul style="list-style-type: none"> Vreemd voorwerp in de openingsbegrenzing 	<ul style="list-style-type: none"> Vreemd voorwerp/vuil uit het geleiderprofiel verwijderen 	EG	
	<ul style="list-style-type: none"> Gebogen openingsbegrenzing 	<ul style="list-style-type: none"> Vleugelpaar in een stabiele positie zetten (1) openingsbegrenzing Instellen/uitlijnen eventueel vervangen (2) 	EG (1) VH (2)	
	<ul style="list-style-type: none"> Openingsbegrenzing verkeerd geregeld/gemonteerd 	<ul style="list-style-type: none"> Instellen/uitlijnen van de openingsbegrenzing 	VH	Montageh andleiding Punt 7.1
Vleugelpaar kan niet evenwijdig gezet worden in het parkeerstation	<ul style="list-style-type: none"> Het parkeerstation bevindt zich aan de 	<ul style="list-style-type: none"> Vleugelpaar naar de andere kant schuiven 	EG	
	<ul style="list-style-type: none"> Vaste vleugel staat scheef, de installatie sluit niet goed 	<ul style="list-style-type: none"> Vleugelpaar in een stabiele positie zetten (1) Openingsbegrenzing instellen/uitlijnen eventueel vervangen (2) 	EG (1) VH (2)	Montageh andleiding Punt 7.1
	<ul style="list-style-type: none"> Gebogen openingsbegrenzing 	<ul style="list-style-type: none"> Vleugelpaar in een stabiele positie zetten (1) Openingsbegrenzing instellen/uitlijnen eventueel vervangen (2) 	EG (1) VH (2)	
	<ul style="list-style-type: none"> Vreemd voorwerp in de openingsbegrenzing 	<ul style="list-style-type: none"> Vreemd voorwerp/vuil uit de openingsbegrenzing verwijderen 	EG	
	<ul style="list-style-type: none"> Openingsbegrenzing verkeerd geregeld/gemonteerd 	<ul style="list-style-type: none"> Instellen/uitlijnen van de openingsbegrenzing 	VH	Montageh andleiding Punt 7.1

Fout	mogelijke oorzaak	verhelpen		
		Hoe?	Door	Zie
Vleugelpaar staat buiten het parkeerstation evenwijdig	<ul style="list-style-type: none"> • Bedieningsfout, iedere vleugel van het vleugelpaar is uit het parkeerstation getrokken 	<ul style="list-style-type: none"> • Vleugelpaar in de V-positie vastklikken (1), • mocht dit meerdere malen voorkomen, dan moet de openingsbegrenzing opnieuw geregeld/uitgelijnd of eventueel vervangen 	EG (1) VH (2)	6.7.3
	<ul style="list-style-type: none"> • Openingsbegrenzing in de V-positie geknikt 	<ul style="list-style-type: none"> • Vleugelpaar in de V-positie vastklikken 	EG	
Vleugelpaar kan niet verschoven worden	<ul style="list-style-type: none"> • Vreemd voorwerp in een van de geleiderprofielen 	<ul style="list-style-type: none"> • Vreemd voorwerp/vuil uit de openingsbegrenzing verwijderen 	EG	
	<ul style="list-style-type: none"> • Doorbuiging van het bovenste geleiderprofiel > 10 	<ul style="list-style-type: none"> • Instellen/uitlijnen van het bovenste geleiderprofiel 	VH	Montagehand leiding Punt 5.1
Vleugelpaar kan niet om de hoek verschoven worden	<ul style="list-style-type: none"> • Vleugelpaar is niet in de V-positie vastgeklikt 	<ul style="list-style-type: none"> • Vleugelpaar in de V-positie vastklikken 	EG	6.7.3
	<ul style="list-style-type: none"> • Vreemd voorwerp in een van de geleiderprofielen 	<ul style="list-style-type: none"> • Vreemd voorwerp/vuil uit de geleiderprofielen verwijderen 	EG	
Vleugelpaar kan niet over de revisieopening verschoven	<ul style="list-style-type: none"> • Revisie steun verkeerd gemonteerd 	<ul style="list-style-type: none"> • Bevestiging van de revisie steun controleren en eventueel corrigeren 	VH	Montagehand leiding Punt 5.5
Vaste vleugel/vast vleugelpaar blijft niet in de 90°-positie geopend staan	<ul style="list-style-type: none"> • Vaste vleugel/vast vleugelpaar niet horizontaal gemonteerd t.o.v. het geleiderprofiel 	<ul style="list-style-type: none"> • Instellen/uitlijnen van de vaste vleugel/het vaste vleugelpaar 	VH	Montagehand leiding Punt 7.2.1
Te grote spleet tussen de vleugels (normaal ≥ 2 mm ≤ 5 mm)	<ul style="list-style-type: none"> • Vleugels verkeerd gemonteerd/geregeld 	<ul style="list-style-type: none"> • Instellen/uitlijnen van de vleugels 	VH	Montagehand leiding Punt 7.2
Wig-vormige spleet tussen de vleugels (afwijking over de lengte van de beglazing > 2 mm)	<ul style="list-style-type: none"> • Vleugels verkeerd gemonteerd/geregeld 	<ul style="list-style-type: none"> • Instellen/uitlijnen van de vleugels 	VH	Montagehand leiding Punt 7.2
Bijschrift: VH - vakhandelaar EG - eindgebruiker				

10 Verwijdering

Het product bevat geen materialen, die een gevaar voor andere personen of voor het milieu opleveren. Toch moeten de onderdelen van de vouwwand correct verwijderd worden.

11 Andere weinor producten

Uw droomterras voor elk jaargetijde

Hoe u uw terras ook wilt gebruiken, weinor heeft het juiste product voor u – zonnescerm, terrasoverkapping, Glasoase® en serre.

Als ervaren specialist begeleidt uw speciaalzaak u vanaf het advies en het ontwerp tot aan de realisatie. Hij helpt u, uw terraswensen realiteit te laten worden en staat u met raad en daad bij. Op deze manier bent u vanaf het begin aan de veilige kant.



- | | |
|---|---------------------|
| 1 | Zonnescermen |
| 2 | Terrasoverkappingen |
| 3 | Glasoase |
| 4 | Serres |